



# Vejez y diversidad en Chile

*Resultados preliminares de la investigación*



vejezdiversa

## Contenidos:

- |   |  |         |
|---|--|---------|
| 1 | Condiciones de acceso a espacios de participación social | Pag. 3  |
| 2 | Accesibilidad: un enfoque plural                         | Pag. 6  |
| 3 | Transformar los discursos limitantes                     | Pag. 9  |
| 4 | Empoderamiento: autodeterminación y espacios seguros     | Pag. 13 |
| 5 | Asociatividad en apoyo a la ciudadanía                   | Pag. 16 |

1.

**Condiciones de  
acceso a espacios de  
participación social**



A partir de la lectura de los resultados preliminares de Vejez Diversa, se vuelve importante problematizar la accesibilidad que tienen las diversas personas mayores a los espacios de participación social que son de su interés.

Al preguntarnos: ¿cuáles son los limitantes y facilitadores para la participación social de las personas mayores, considerando sus diversos contextos?, las voces de personas mayores y sus experiencias relatadas muestran que es necesario trabajar en torno a los siguientes aspectos:

## 1. Accesibilidad: enfoque plural

- Entorno físico, accesibilidad universal
- Servicios públicos como salud, locomoción, regularización legal
- Ingresos / Trabajos dignos

## 2. Transformar los discursos limitantes

- Edadismo, sobreprotección e infantilización
- Discriminación racial
- Homofobia y transfobia

## 3. Empoderamiento: autodeterminación y espacios seguros

- Elegir su manera de participar
- Sentirse en confianza y acogidos

## 4. Asociatividad en apoyo a la ciudadanía

- Entorno físico, accesibilidad universal
- Servicios públicos como salud, locomoción, regularización legal
- Ingresos / Trabajos dignos

2.

**Accesibilidad:  
un enfoque plural**



Cuando las instituciones promueven el diseño de un entorno más accesible, se avanza en el desarrollo de la asociatividad. En cambio, enfrentarse a un **entorno que no posee las adaptaciones necesarias para la inclusión de personas mayores** provoca sensación de **agotamiento físico y emocional**, impactando negativamente en la participación social.

*“No sólo impide la participación social, sino que no salgo muy seguido. Por mi problema, porque si hay muchas piedras, yo no puedo caminar, me caigo.”*

**Mujer de 69 años con discapacidad, IV Región, 2022**

La **accesibilidad a los diferentes servicios públicos** como salud y transporte, se ve afectada por **causas socioeconómicas, territoriales y de discriminación**, lo que tiene impactos negativos en la participación social.

*“Puedo ir dos veces a la semana al centro, y eso ya tiene su presupuesto, no puedo salir más porque no puedo subir a la micro.”*

**Mujer de 73 años, Mapuche, IV Región, 2021**

*“La primera barrera es cómo salgo de mi casa y me movilizo si no tengo vehículo y me movilizo en silla. No voy a andar kilómetros en silla para llegar al centro. Entonces la gente habla de inclusión, que vengan. Pero ¿cómo llego a ese lugar?”*

**Funcionaria municipal, IV Región, 2022**

*“Algunos, no todos, si ven una silla de ruedas en la esquina esperando locomoción, y tienen cupo, pasan, no te llevan y media hora ahí. Se aburren, se van a la casa.”*

**Mujer de 77 años, con discapacidad, XV Región, 2022**

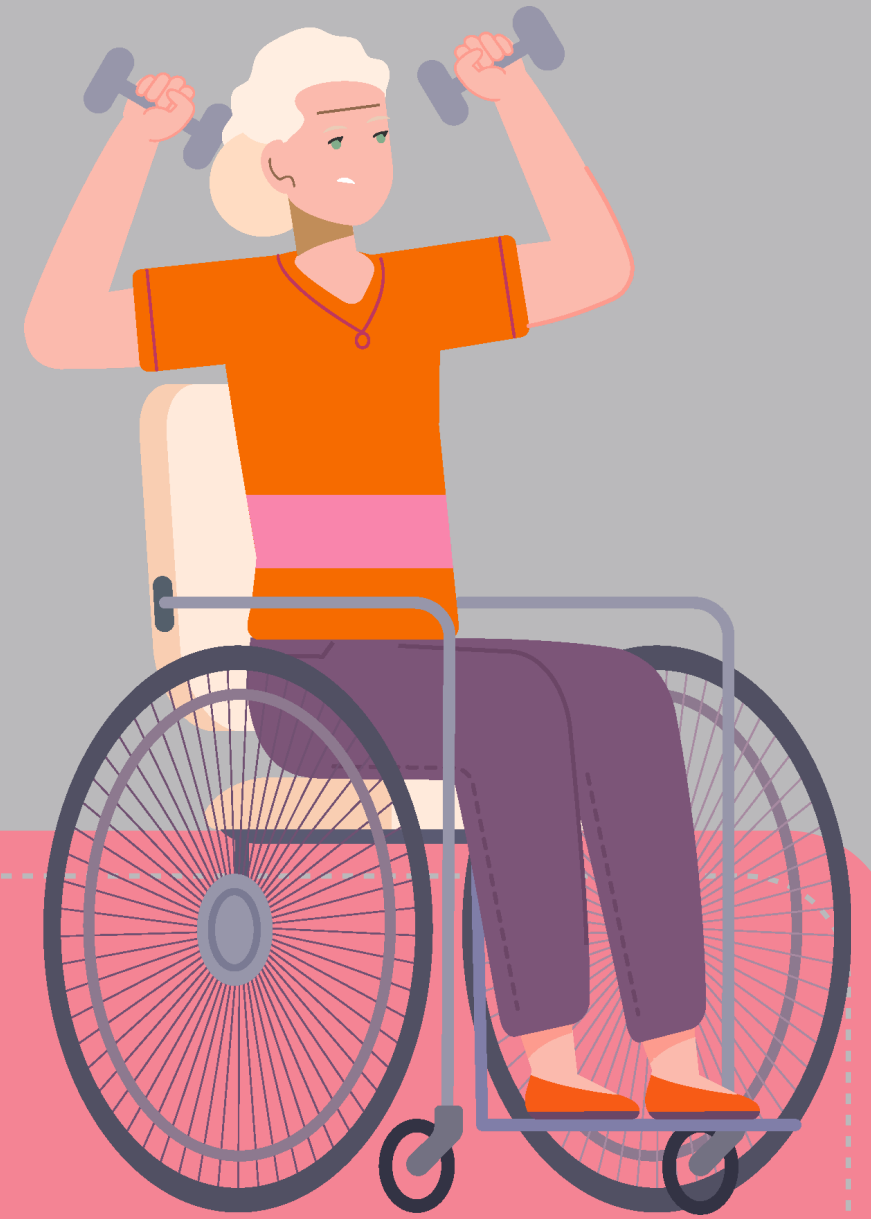
En las entrevistas realizadas emerge la **necesidad de trabajar**, enfrentándose muchas de ellas a experiencias de abuso laboral y precariedad, además de falta de tiempo para participar en otros espacios sociales.

*“Le digo sinceramente que no tengo. Nunca participo porque la verdad, mire, le soy sincera, mi única amiga aquí es C. No tengo más amigas, pero no porque no las quiera tener, sino por mi trabajo.”*

**Mujer de 64 años, migrante, IV Región, 2022**



3.



**Transformar los  
discursos limitantes**

Los **estereotipos edadistas** están marcados por **representaciones sociales infantilizadoras y sobreprotectoras** que afectan la participación social de las personas mayores. Si bien las familias y comunidad actúan como redes de apoyo fundamentales, también pueden introducir obstáculos al tener un trato sobreprotector. El edadismo, como discurso que limita la inclusión social de todas las personas mayores, se cruza con discursos de **discriminación racial y homofobia-transfobia**.

*“Entonces ahí es donde generalmente el abuelito empieza a ser desplazado. Que abuelita no hagas eso porque estamos nosotros, no hagas el aseo para que no te desgastes, tienes este problema de la rodilla y te va a doler más.”*

**Funcionaria municipal, XV Región, 2021**

*“Costó para mi hija que está acá, lo conversamos hartó y a veces discutimos, que me decía que no hiciera cosas en la casa. Yo le decía: No, yo quiero que tú me dejes ser yo, no me gusta que me des ordenes de lo que yo tengo que hacer.”*

**Mujer de 68 años, con discapacidad, IX Región**

*“Pobrecito dicen, no me venga a decir pobrecito. No me empobrezca.”*

Hombre de 70 años, con discapacidad, IV Región, 2021

*“Mucha gente me ha mandado de regreso a mi país, así de fácil.”*

Mujer de 69 años, migrante, XV Región, 2022

En los relatos de personas mayores LGBTQ+, la discriminación, estereotipos y tabúes devienen en la falta de espacios colectivos seguros. En consecuencia, muchas de ellas han vivido su orientación sexual o identidad de género de forma secreta o clandestinamente, y actualmente encuentran una nueva dificultad para participar, al **no encontrar reconocimiento en los movimientos LGBTQ+, predominantemente jóvenes.**

*“Una de mis amigas a las que yo admiraba, dijo... a los maricones yo los pondría en un campo de concentración, de castración. Esos son procesos muy complejos en términos de construir una identidad.”*

**Hombre de 62 años, comunidad LGBT, IX Región, 2022**

*“Quizás para las personas lgbtiq+, una determinada edad ya significa, en este neoliberalismo, ser una persona que está desvalorizada etariamente. Eso justamente nos llevó a cuestionarnos respecto a la participación de las personas mayores dentro de nuestros grupos, en donde efectivamente identificábamos que en la población lgbt tenemos la tendencia encontrarnos en determinados espacios que se mueven mucho más en lo clandestino, en lo nocturno, que en lo cotidiano.”*

**Activista LGBT, X Región, 2022**

4.



**Empoderamiento:  
autodeterminación  
y espacios seguros**

Un elemento fundamental en la construcción de **espacios sociales inclusivos** para las personas mayores, es que puedan **escoger cómo participar**, para sentirse en confianza y acogido. En los relatos de **personas mayores LGBT+**, se observa la **importancia de desarrollar espacios acogedores y seguros**, como condición para el encuentro, la expresión y el trabajo colectivo.

“No, es que nunca he participado con nadie... a lo mejor podría hacer algún cambio en mi persona, sería más atractiva para las otras personas, más comunicación y confianza. Porque mis cosas yo no se las converso a nadie, tiene que ser una persona que yo conozca mucho.”

Mujer de 70 años, comunidad LGBT, IV Región, 2021

En el mismo sentido, la **posibilidad de vivir una plena identidad cultural** es una condición fundamental para las personas pertenecientes a distintos pueblos y nacionalidades, al momento de hablar de participación social

*“Mi madre nos dijo a nosotros: “Descendemos de africanos”. Y bueno eso lo hemos corroborado acá desde los censos antiguos y entonces empezamos a trabajar. Hicimos la ONG para que otras personas también se reconozcan y se auto reconozcan.”*

**Mujer de 75 años, Pueblo Tribal Afrodescendiente, XV Región, 2022**

*“Los mapuche en general no andamos diciendo quienes somos, pero si alguien de buen corazón y buen sentimiento quiere aprender de nosotros o saber de nuestros pensamientos, de nuestro estar, vivir, caminar, de nuestra forma de andar y convivir, lo hago también.”*

**Hombre de 64 años, Mapuche, IX Región, 2022**

*“Yo tengo amigos cubanos que han estado la familia entera, entonces todo el aire que se respira en esa casa tiene que ver con la cultura cubana.”*

**Hombre de 72 años, migrante, IX Región, 2022**

5.



**Asociatividad en  
apoyo a la ciudadanía**



Las personas mayores valoran los espacios en que pueden hacerse **partícipes de la toma de decisiones a nivel comunal**, pues genera un impacto directo en los temas concernientes a su propia realidad social, e incentiva la organización colectiva. En ese sentido, se vuelve importante **que la participación tenga una resonancia política, además de recreativa** (que es también percibida como importante), **propiciando un impacto y aporte en su realidad social**. Los puestos de liderazgo que ocupan muchas personas mayores exige que su reconocimiento vaya más allá de ser beneficiarixs de programas.

*“Se hizo el lanzamiento de las políticas comunales para el adulto mayor. Se crearon acá en la oficina comunal, citando a todos los adultos mayores a reuniones, a conversatorios para que opinaran. ¿Qué queríamos nosotros?, que fuéramos incluidos en estas políticas comunales.”*

**Mujer de 77 años, con discapacidad, XV Región, 2022**

*“Eso creo que es fundamental para que la gente adulta pueda participar, yo creo que el espacio no solo hay que abrirlo para que vengan y ocupen sus horas, sino que ser útiles, aportar.”*

**Activista LGBT+, Región Metropolitana, 2022**

*“Ahora se va a ir la lucha a eso, para que el pueblo Huilliche tenga reconocimiento con sus tradiciones y su idioma. Nosotros hace muchos años que hemos estado luchando para que haya un reconocimiento constitucional hacia los pueblos originarios”*

**Mujer de 71 años, Huilliche, X Región, 2021**

*“En el caso nuestro tenemos una mesa de representantes, donde la gran mayoría son adultos mayores y algunos no tanto, pero son de 60 años, por ejemplo. Y ellos son bien activos y tienen la palabra reservada. Pensando en un estilo democrático de participación, dentro de los protocolos interculturales de los pueblos, siempre los mayores tienen la primera y la última palabra, muchas veces.”*

**Funcionario municipal, Región Metropolitana, 2021**



vejezdiversa

[www.vejezdiversa.cl](http://www.vejezdiversa.cl)